

LIVRET D'ACCUEIL *des futurs parents*



BIEN NAÎTRE À REDON

Une maternité proche de vous

— Édition 2021 —



Bienvenue à la maternité du centre hospitalier intercommunal de Redon-Carentoir

Environ 500 bébés naissent chaque année à la maternité du centre hospitalier intercommunal de Redon-Carentoir.

Nous vous remercions d'avoir choisi notre établissement pour la naissance de votre enfant. Nous mettons à votre disposition ce livret d'accueil qui vous présentera les prestations proposées, les étapes et l'organisation de votre séjour chez nous. Vous y trouverez également quelques renseignements et conseils utiles.

Tout au long des mois à venir, l'équipe médicale et soignante vous accompagnera en toute sécurité dans le respect de votre projet de naissance et sera toujours à votre disposition pour vous guider dans cette belle aventure !

L'équipe de la maternité

Les informations données dans ce livret peuvent évoluer en fonction d'évènement sanitaire (grippe, covid19...). Dans ce cas, merci de suivre les consignes affichées.

Sommaire

BIENVENUE À LA MATERNITÉ

1. Vos interlocuteurs..... p.4
2. La maternité..... p.5

VOTRE SUIVI DE GROSSESSE

1. Le suivi de grossesse..... p.6
2. La consultation d'anesthésie..... p.6
3. Les autres consultations p.7
4. La préparation à la naissance..... p.8
5. Les ateliers p.9

LA NAISSANCE DE VOTRE BÉBÉ

1. Quand venir à la maternité ? p.10
2. Quoi mettre dans votre valise ? p.11
3. Où vous présentez ? p.11
4. L'accompagnement du travail et de la naissance p.12
5. L'accueil de votre bébé p.13

VOTRE SÉJOUR EN MATERNITÉ

1. La durée de votre séjour..... p.14
2. La chambre p.14
3. Les repas..... p.14
4. Les services..... p.15
5. Les visites p.15
6. Les soins de bébé..... p.16
7. Les soins de maman p.16

VOTRE RETOUR À LA MAISON

1. Votre sortie p.18
2. La déclaration de naissance p.18
3. Les activités post-natales..... p.19

DROITS ET INFORMATIONS

1. La personne de confiance..... p.20
2. L'enquête de satisfaction..... p.20
3. La relation avec les usagers..... p.20
4. Les données personnelles..... p.21
5. Les infos utiles p.21



Bienvenue à la maternité

1 VOS INTERLOCUTEURS

Tout au long de votre parcours, vous rencontrerez différents professionnels pour vous entourer et vous aider du début de votre grossesse à la naissance de votre enfant.

Les professionnels médicaux

Les gynécologues-obstétriciens

Ils sont responsables de votre surveillance clinique et de vos traitements médicaux.

Les pédiatres

Ils assurent le suivi quotidien de votre bébé jusqu'à votre sortie de la maternité.

Les sages-femmes

Présentes à chaque étape de votre grossesse, elles sont vos interlocutrices privilégiées. Elles vous accueillent dès les premiers instants, vous informent sur tout ce que vous allez vivre pendant votre maternité, prennent en charge le suivi clinique de votre grossesse, de votre accouchement et des suites.

Les professionnels non-médicaux

Les auxiliaires de puériculture et les aides-soignantes

Elles prodiguent les soins à votre bébé, vous conseillent tout au long de votre séjour, et animent les ateliers autour du bébé (bain thalasso, massage bébé, réflexologie plantaire...).

Les secrétaires médicales

Elles sont en charge de la gestion administrative de votre dossier et de vos prises de rendez-vous.

D'autres professionnels interviennent également à la maternité, comme des anesthésistes (présents 24h/24), des infirmières anesthésistes, des spécialistes en médecine, des assistantes sociales ou encore des psychologues.

② LA MATERNITÉ

La maternité de Redon est une **maternité de proximité à taille humaine**, centrée sur la prise en charge des femmes et des couples dans leur parcours de vie. Il s'agit d'une maternité de type 1 permettant d'assurer des soins pour des bébés nés après 36 semaines d'aménorrhée et dont l'état de santé ne nécessite pas de soins pédiatriques spécifiques et/ou d'hospitalisation.

L'équipe de la maternité est engagée dans une **démarche d'accompagnement physiologique**, qui se traduit par un accouchement plus naturel avec moins d'intervention médicale, grâce aux équipements spécifiques mis à disposition.

Et parce que la grossesse et la naissance sont des moments uniques et précieux, l'équipe met un point d'honneur à cultiver **écoute, bienveillance et respect** afin que les besoins de chacun puissent être entendus et compris.



L'ORGANISATION EN RÉSEAU

La maternité de Redon fait partie du **Réseau Périnatalité Bretagne** (www.perinatalite.bzh), en collaboration étroite avec le centre hospitalier universitaire de Rennes.

Idéalement située au carrefour de trois départements (Ille-et-Vilaine, Morbihan, Loire-Atlantique), la maternité de Redon est en lien direct avec les **centres hospitaliers de Rennes, Nantes et Vannes**. La maternité travaille également en partenariat avec les **PMI des trois départements**.

Ce travail en réseau permet d'assurer une **prise en charge spécifique** en fonction du niveau de risque de la grossesse.





Votre suivi de grossesse

① LE SUIVI DE GROSSESSE

Le suivi de votre grossesse peut être assuré à la maternité par une **sage-femme** en l'absence de complication ou par un **gynécologue-obstétricien**. Ce suivi est **mensuel à partir du 3^{ème} mois** de grossesse.

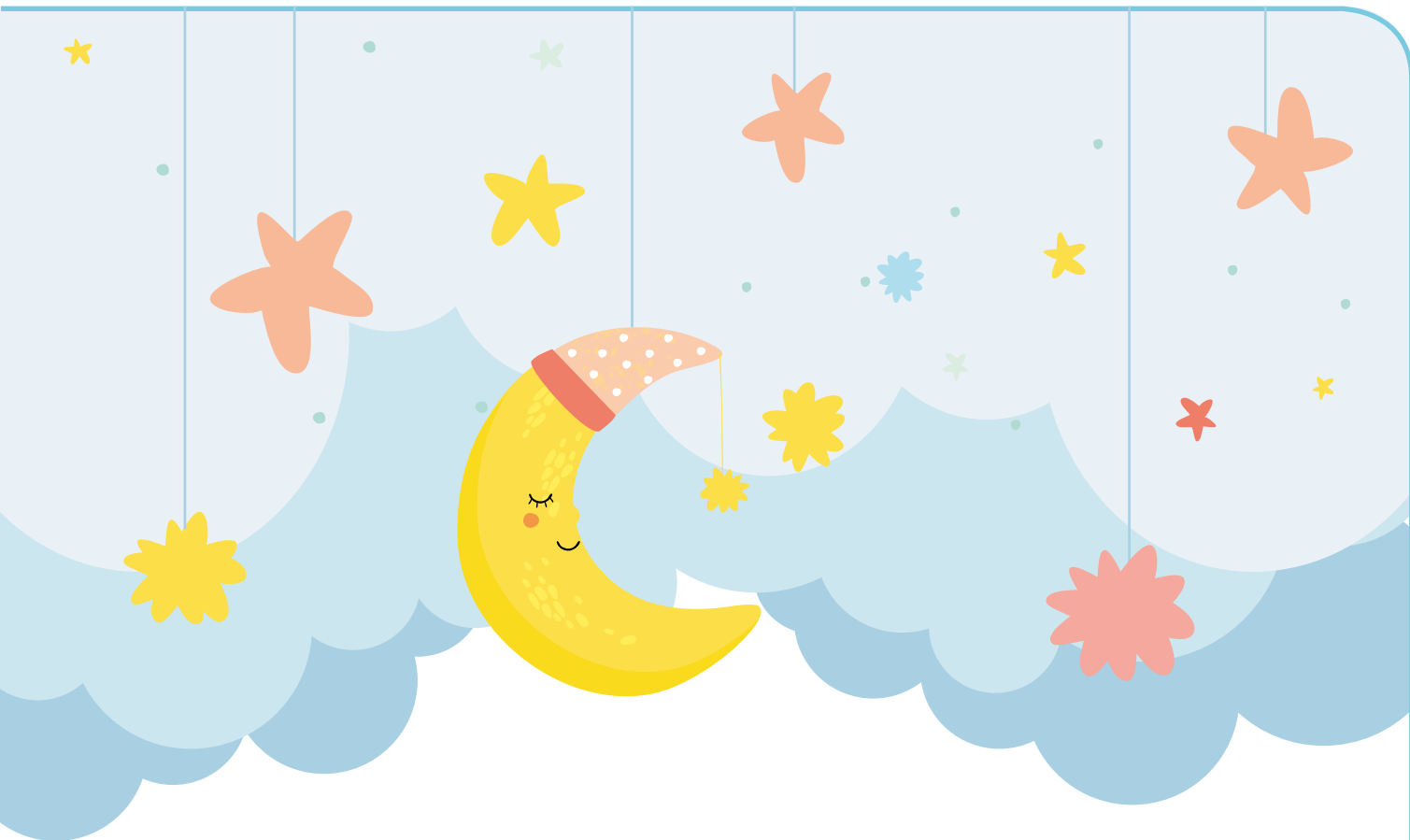
Le suivi de grossesse comprend également l'entretien prénatal qui est un **entretien, individuel ou en couple**, avec votre sage-femme ou votre gynécologue-obstétricien, et qui doit se dérouler, de préférence, **durant le premier trimestre de la grossesse**. Il s'agit d'un **temps d'échange et d'écoute** qui permet de **vous informer** sur les modalités de suivi de votre grossesse, et de favoriser l'expression de **vos attentes** ou de **vos inquiétudes** autour de la grossesse et de la naissance de votre bébé.

Le **suivi échographique** peut être réalisé par les gynécologues-obstétriciens du service.



Si vous avez choisi un **suivi extérieur** à l'établissement, les **consultations de fin de grossesse** (8^{ème} et 9^{ème} mois) auront lieu à la maternité afin de faire connaissance, de constituer votre dossier et d'échanger avec vous sur vos souhaits de prise en charge lors de votre accouchement.





② LA CONSULTATION D'ANESTHÉSIE

Une consultation d'anesthésie sera programmée **au début du 8^{ème} mois** de grossesse.

③ LES AUTRES CONSULTATIONS

Consultation de psychologie

Une psychologue, rattachée au service de maternité, est à votre écoute **au cours de la grossesse, pendant le séjour** ou **en post-natal**.

Consultation de tabacologie

Une **sage-femme tabacologue** peut vous recevoir en consultation si vous souhaitez vous engager dans un **sevrage** ou tout simplement **faire le point sur votre consommation**. Une **aide médicamenteuse**, un **accompagnement par l'écoute** ou des consultations d'aide au **sevrage par l'hypnose** peuvent vous être proposés.

Des consultations avec un **médecin addictologue** peuvent également vous être proposées en maternité, le mardi après-midi, ou au CSAPA.

**Il est interdit de
fumer à l'intérieur de
l'établissement.**

4 LA PRÉPARATION À LA NAISSANCE

Vous pouvez bénéficier de **sept cours de préparation à la naissance pris en charge à 100% par l'Assurance Maladie**. Les cours sont animés par des sages-femmes et présentent le **déroulement de la grossesse**, les **mécanismes de l'accouchement** et les **suites de naissances**. Des **exercices musculaires et respiratoires** vous seront également proposés.

Les **inscriptions** se font auprès du secrétariat au moment de l'échographie du deuxième trimestre.

Les sages-femmes de la maternité de Redon vous proposent différents type de préparation à la naissance.

La méthode de Gasquet (6 cours)

Le but est de respecter la physiologie de la naissance à travers divers exercices posturaux et respiratoires.



La sophrologie (6 cours de 2h)

L'objectif est de « se détendre, développer ses ressources et sa confiance en soi par un travail sur l'écoute du corps, le relâchement, la respiration. »

Le yoga (6 cours de 2h)

Le yoga est un travail corporel qui allie postures et respiration dans le but d'atteindre l'équilibre et l'harmonie du corps et de l'esprit. Le yoga pour femme enceinte met l'accent sur des mouvements et des étirements simples et sécuritaires, visant à raffermir et assouplir la musculature, très sollicitée tout au long des mois précédents l'arrivée de votre bébé.

L'hypnose (6 cours de 2h)

Avec l'hypnose, vous ne serez pas inconsciente ou endormie, mais profondément détendue tout en restant pleinement lucide et active. Cette préparation est basée sur la relaxation corporelle et mentale en faisant appel à des visualisations et suggestions positives. Elle permet de se libérer de ses peurs, d'avoir confiance en vos capacités, de vous relaxer.



La piscine (6 cours)

Des cours de préparations à la naissance en piscine peuvent compléter les cours de préparation à la naissance. **Ces séances ne sont pas prises en charge par l'Assurance Maladie.**

Cette activité associe un travail musculaire, des exercices respiratoires et un temps de relaxation en milieu aquatique à la piscine municipale de Redon.



5 LES ATELIERS

Afin de compléter votre préparation à la naissance, des ateliers sont également proposés. Rapprochez-vous du secrétariat pour vous renseigner et vous inscrire.



Visite de la maternité

Au cours de votre grossesse, une **visite guidée de la maternité** vous est proposée. La visite comprend l'accès aux salles de naissance (si l'activité le permet) et au service de suites de couche, ainsi que des explications sur les moyens qui pourront vous être proposés pour vous accompagner au cours de la naissance.

Information sur l'allaitement maternel

Ouvert aux futures mamans comme aux futurs papas, cet atelier d'environ deux heures, animé par une sage-femme, est destiné à **répondre à vos interrogations**, à **présenter** les premiers temps de **l'allaitement** d'un nouveau-né, et à **discuter des attentes et des appréhensions** autour de l'allaitement.

L'inscription est possible dès le 5^{ème} mois de grossesse au secrétariat.



LIMITER
LA MONTÉE
DE LAIT
POUR LES MAMANS
NON ALLAITANTES



Atelier alimentation et grossesse

Animé par une diététicienne de l'hôpital, cet atelier vous aidera à connaître les **bases d'une alimentation équilibrée**, les **modifications de votre organisme durant la grossesse** et son **impact sur votre alimentation**. Il a pour but de prévenir une prise de poids excessive, pouvant entraîner un diabète gestationnel, et vous permettre de vivre vos gourmandises de grossesse sereinement.



Atelier portage

Le portage est un merveilleux moyen de conjuguer le plaisir de la proximité avec votre bébé et la liberté. Enceinte ou déjà maman/papa, cet atelier vous permettra de connaître les positions du bébé pour un portage en respect de sa physiologie. **La sage-femme vous apprendra les portages possibles avec les différentes écharpes.**

Atelier grossesse et tabac

Se débarrasser de son addiction au tabac pendant et/ou après sa grossesse est important. Pendant cet atelier, une sage-femme tabacologue vous transmettra ses bons **conseils**, vous aidera à **évaluer** votre consommation et à trouver des **solutions** pour vous sevrer en douceur de cette addiction.

L'atelier est ouvert aux femmes enceintes et à leur entourage.

Atelier « conjoint(e) »

Lors de votre suivi de grossesse, vous êtes accompagnée dans votre processus de parentalité. Mais qu'en est-il de votre conjoint(e) ? Cet atelier, **destiné aux conjoint(e)s**, est là pour répondre à leurs besoins et leur permettre de **se préparer à être parent**. Ils pourront y déposer leurs **interrogations, inquiétudes** et **échanger** sur cet événement qu'est l'arrivée d'un bébé.





La naissance de votre bébé

1 QUAND VENIR À LA MATERNITÉ ?

Si vous avez des contractions

Lorsque les contractions apparaissent, vous pouvez prendre une douche ou un bain chaud pour vous relaxer. Venez à la maternité lorsque les **contractions** deviennent **régulières toutes les cinq minutes pendant au moins deux heures** pour un premier enfant (une heure à partir du deuxième enfant), ou lorsqu'elles sont **trop douloureuses** pour être gérées à la maison.

Si vous perdez les eaux

La rupture de la poche des eaux se manifeste par un **écoulement de liquide transparent** (liquide amniotique). Même si vous n'êtes pas sûre d'avoir perdu les eaux, il vaut mieux venir consulter une sage-femme.

Si vous sentez moins votre bébé bouger

Si votre **bébé est moins réactif** que d'ordinaire, prenez contact avec le secrétariat ou une sage-femme du bloc obstétrical.

Si vous saignez de façon anormale

Des saignements importants doivent toujours faire l'objet d'une consultation médicale (sage-femme ou gynécologue). Des saignements de faible intensité survenant après une consultation, un toucher vaginal ou un rapport sexuel sont normaux.

En cas de césarienne programmée

Préparez-vous sereinement pour l'intervention et présentez-vous à la maternité à la date prévue pour votre césarienne.

Le déclenchement (accouchement provoqué)

Il n'est réalisé que sur indication médicale.

Avant de quitter votre domicile, pensez à ôter bijoux, piercing, vernis (mains et pieds) et lentilles de contact.
En cas de césarienne programmée, procédez également à une dépilation de la partie haute du pubis.



② QUOI METTRE DANS VOTRE VALISE ?

Pour votre confort, nous vous conseillons de **préparer votre valise quelques jours avant votre accouchement**. Vous trouverez ci-dessous une liste indispensable, mais non limitative. Toutefois, nous vous recommandons de n'emporter avec vous que le strict minimum et d'**éviter les objets de valeur**.

DANS LA VALISE DE MAMAN :

- votre **nécessaire de toilette** (brosse à dent, dentifrice, savon, shampoing, serviette et gant de toilette...)
- un **savon pour la toilette intime**
- des **pyjamas** ou chemises de nuit
- un **peignoir** ou une robe de chambre
- une paire de **chaussons**
- des **serviettes hygiéniques**
- des **culottes à usage unique** (pour les premiers jours après l'accouchement)

Si vous souhaitez allaiter :

- des **soutiens-gorge d'allaitement**
- des **coussinets d'allaitement**

À VOTRE DISPOSITION DURANT VOTRE SÉJOUR :

- 1 paquet de couches pour votre bébé
- 8 garnitures pour vous
- 1 slip jetable

DANS LA VALISE DE BÉBÉ :

- des **brassières** de laine (en toutes saisons)
- un **bonnet** de naissance
- des **chaussons** ou des **chaussettes**
- une **turbulette**
- des **bavoirs**
- des **pyjamas** (préférez le 1 mois plutôt que la taille naissance)
- des **bodys**
- des **collants** (en toutes saisons, quel que soit le sexe de l'enfant)
- une **brosse à cheveux**
- un **thermomètre** électronique simple
- un **thermomètre de bain**
- des **couches**

NE PAS OUBLIER :

- votre **pièce d'identité**
- votre **carte vitale**
- votre **carte de mutuelle**
- votre **livret de famille** (pour la déclaration de naissance)
- votre **dossier médical** (bilans, carte de groupe sanguin, échographies, et tous documents concernant votre grossesse...)

③ OÙ VOUS PRÉSENTEZ ?

Pendant la journée de 6h à 20h30

Présentez-vous aux **secrétaires des consultations de gynécologie-obstétrique**. Elles vous dirigeront vers la salle de naissance. En dehors des heures d'ouverture du secrétariat, utilisez la **sonnette d'urgence** située à l'entrée du couloir des consultations. Une sage-femme viendra vous accueillir.

La nuit de 20h30 à 6h

Vous devez passer par le **service des urgences** qui avertira la sage-femme de garde et vous guidera jusqu'à la salle de naissance. Vous y serez accueillie par une aide-soignante ou une auxiliaire de puériculture et la sage-femme de garde.



4

L'ACCOMPAGNEMENT DU TRAVAIL ET DE LA NAISSANCE

Pour des raisons d'hygiène et de respect de l'intimité, une seule personne pourra vous accompagner et rester à vos côtés en salle de naissance.

À votre arrivée

À votre arrivée, un **examen** sera réalisé pour **évaluer l'avancement du travail** et un **monitoring** sera posé afin d'**enregistrer le rythme cardiaque du bébé** et la **qualité des contractions**. Si vous êtes en début de travail et que tout va bien, **le monitoring sera installé en discontinu** (toutes les 30 minutes pendant la dilatation puis toutes les 15 minutes à partir de la dilatation complète). **Cet enregistrement pourra devenir continu en cas de nécessité**. La maternité dispose d'un système de télémétrie, qui vous permettra de marcher pendant l'enregistrement.

Un **cathéter veineux** sera systématiquement posé dans un **but préventif** : un bouchon sera mis en place afin de vous laisser libre de vos mouvements. Il sera utilisé si une perfusion s'avérait nécessaire au bon déroulement de votre travail et de votre accouchement.

La salle nature

La maternité dispose d'un **espace de naissance dédié à la physiologie** pour les couples qui souhaitent **accoucher « comme à la maison »**, de manière plus naturelle et sans péridurale. Appelée « salle nature », cette salle est équipée d'un grand lit, d'une baignoire de dilatation, de lianes de suspension, d'un tabouret d'accouchement, d'un ballon, d'un coussin d'allaitement et d'une galette qui vous permettront de varier les postures. Un lecteur CD est aussi à votre disposition pour écouter la musique de votre choix.

Cette salle ne peut être utilisée que dans le cas où votre grossesse et votre accouchement ne présentent aucun risque de complication.



La prise en charge de votre douleur

La sage-femme peut vous accompagner tout au long du travail pour vous aider à gérer votre douleur. Si vous souhaitez une **péridurale**, elle sera posée par l'équipe d'anesthésie lorsque le travail aura réellement débuté. Cette technique d'anesthésie implique une **surveillance adaptée** (monitoring, prise de la tension artérielle et de la fréquence cardiaque en continu). Elle **permet de soulager de la douleur due à la contraction**, mais n'ôte pas les sensations nécessaires à la naissance de votre bébé. Une fois l'anesthésie installée, **il vous sera toujours possible de varier les postures** sur la table d'accouchement.

Les positions d'accouchement

Debout, assise, sur le côté, accroupie... certaines positions permettent de soulager la douleur, d'autres facilitent la naissance du bébé. **En fonction de vos désirs**, les sages-femmes vous proposeront celles qui vous conviendront le mieux, dans le respect du bien-être du bébé.

L'épisiotomie n'est pratiquée que lorsqu'elle est nécessaire. Il s'agit d'un acte de prévention permettant d'éviter des complications plus importantes.

L'accouchement

Une **délivrance dirigée** (aide à l'expulsion du placenta) sera systématiquement réalisée afin de prévenir le risque d'hémorragie grâce à une injection d'ocytocine dans le cathéter après la sortie des épaules de votre enfant. À tout moment, si la situation le nécessite, l'obstétricien, le pédiatre, l'anesthésiste ou l'infirmier anesthésiste peuvent être contactés.

Si votre accouchement ne peut pas se faire par les voies naturelles, une césarienne (programmée ou en urgences) sera réalisée pour garantir votre sécurité et celle de votre bébé.

+
d'info



5 L'ACCUEIL DE VOTRE BÉBÉ

Le peau à peau

En fonction de vos souhaits, et si votre bébé s'adapte bien à son nouvel environnement, vous pourrez l'accueillir sur votre ventre, en **contact peau à peau, en toute sécurité. Votre conjoint(e)/ accompagnant(e) pourra couper le cordon ombilical** s'il/elle le souhaite. Vous pourrez alors faire tranquillement connaissance les yeux dans les yeux.

Si vous souhaitez allaiter votre enfant, **la première tétée sera faite en salle de naissance**. De même, en cas d'allaitement artificiel, vous pourrez lui donner son premier biberon.

L'examen de votre bébé

Après la mise au monde de votre enfant, nous avons l'obligation de vous garder vous et votre bébé durant deux heures en salle de naissance avant de vous installer dans le service de maternité, qui se trouve à l'étage supérieur. La sage-femme procédera alors au **premier examen de votre bébé** près de vous. S'il nécessite une prise en charge spécifique après la naissance, l'équipe (sage-femme, obstétricien, anesthésiste et pédiatre) assurera les premiers soins.

La prise en charge en néonatalogie

Si votre bébé nécessite une prise en charge en service de néonatalogie, soins intensifs ou réanimation, il sera transféré vers un autre établissement (centres hospitaliers de Rennes, Vannes, Saint-Nazaire ou Nantes).

L'équipe de la maternité reste à votre écoute pour toute demande particulière. Elle essaiera d'y répondre dans le respect de votre sécurité et celle de votre enfant, ainsi que dans la limite de la charge de travail en salle de naissance.



Votre séjour en maternité

Après votre accouchement, vous serez conduite avec votre bébé dans le service de maternité. Pendant votre séjour, vous serez accompagnés par une sage-femme, une aide-soignante et une auxiliaire de puériculture.

1 LA DURÉE DE VOTRE SÉJOUR

La durée de votre séjour en maternité peut être d'une **durée standard** (3 jours en moyenne pour un accouchement normal et 5 jours pour une césarienne).

La sortie peut également intervenir de façon précoce, à partir de 48h si vous avez accouché sans complication. Vous serez alors prise en charge à domicile par une sage-femme libérale qui assurera votre suivi clinique et celui de votre bébé.

2 LA CHAMBRE

La maternité comprend **14 chambres individuelles** et **une chambre double**. Chaque chambre est équipée d'un **coin nurserie**.

Afin d'établir une bonne relation mère-enfant dès la naissance, **votre bébé restera auprès de vous** dans la chambre tout au long du séjour.

En cas de césarienne, si vous le souhaitez, **vous pourrez confier votre bébé les deux premières nuits**, afin de faciliter votre repos. En cas d'accouchement difficile ou de contexte particulier, l'équipe pourra prendre en charge votre enfant la première nuit.

3 LES REPAS

Les petits-déjeuners sont servis en libre-service de 7h30 à 9h afin de respecter le rythme des mamans et des bébés. Ils peuvent également être servis en chambre.

Chaque jour, un choix de menus vous sera proposé.



4 LES SERVICES

Chambre particulière

Si vous le souhaitez, et **en fonction des disponibilités, vous pourrez bénéficier d'une chambre particulière. Le tarif est de 45 euros.** Il est pris en charge, totalement ou partiellement, par votre organisme de mutuelle. Le service d'accueil des patients vous apportera toutes les informations relatives à cette prestation.

Lit et repas accompagnant

Votre conjoint(e)/accompagnant(e) est le/la bienvenu(e) pour passer la nuit à vos côtés. Il/elle peut ainsi participer plus activement à l'accueil de votre bébé, vous aider et vous soutenir. Les tarifs pour la demande d'un lit ou d'un repas accompagnant sont affichés sur la porte de votre chambre.

Boutique-presse

La Boutique d'Hélène est à votre disposition dans le hall de l'hôpital. Vous y trouverez des boissons, sandwiches, confiseries, biscuits, presse, livres, cadeaux, produits d'hygiène... Des **distributeurs** de boisson sont également disponibles dans le hall, près de la boutique.



Télévision et téléphone

Des postes téléphoniques sont disponibles dans toutes les chambres. **La réception d'appels téléphoniques est gratuite.** En revanche, pour passer des appels, il est nécessaire d'**ouvrir une ligne** moyennant un forfait dont le tarif est affiché sur la porte de votre chambre.

Vous avez également la possibilité de **louer un téléviseur** selon les tarifs en vigueur.

Vous pouvez vous renseigner auprès de **La Boutique d'Hélène**.



5 LES VISITES

Votre bébé reste fragile les premières semaines de vie et vous avez besoin de temps et d'intimité pour faire connaissance et vous reposer. **Évitez les visites trop fréquentes et nombreuses, privilégiez la cellule familiale.**

Les visites sont autorisées du lundi au dimanche de 12h à 20h mais doivent être limitées en nombre. Seul(e) votre conjoint(e)/accompagnant(e) sera admis(e) en dehors de ces horaires.



N'hésitez pas à informer votre entourage de ces horaires de visites. Ceci vous permettra de récupérer plus facilement et à toute l'équipe soignante d'effectuer les soins et les tâches du service dans de bonnes conditions. Afin de respecter le sommeil des mamans et des bébés présents en maternité, vos visiteurs sont priés de se déplacer dans le calme au sein du service.

⑥ LES SOINS DE BÉBÉ

Moments importants pour vous et votre bébé, ces soins sont **effectués dans votre chambre**.

En fonction de votre état de santé, **vous pourrez effectuer le bain**, accompagné par l'auxiliaire de puériculture. La pesée et le relevé de la température seront effectués par le personnel de jour.

Votre conjoint(e)/accompagnant(e) est toujours le/la bienvenue pour assister ou participer aux soins de votre bébé.

Si la naissance a eu lieu par césarienne, vous ressentirez le besoin de vous reposer. Votre conjoint(e)/accompagnant(e) et l'équipe soignante pourront alors vous assister dans les soins auprès de votre bébé.

Un pédiatre examinera votre bébé au premier jour de vie et le jour de la sortie. D'autres examens pourront être pratiqués si cela est justifié.



Si l'activité le permet, votre bébé recevra **bain thalasso** et **massage en réflexologie plantaire**.

DÉVELOPPEMENT DURABLE

La maternité s'efforce d'être écologique en recyclant les biberons de lait artificiel, appelé nourrettes, utilisés au cours du séjour. En 2016, la maternité de Redon a reçu le diplôme de meilleur collecteur de France avec un pourcentage de 95 % de biberons recyclés.

⑦ LES SOINS DE MAMAN

Tous les jours, une sage-femme se rendra auprès de vous pour les **soins** et les **thérapeutiques** dont vous avez besoin. Elle sera à votre écoute et vous donnera les **conseils nécessaires à votre retour à domicile** : allaitement, contraception, information périnée et soins particuliers pour vous ou votre enfant.

Elle est à votre disposition pour des **demandes particulières** : entretien durant le séjour avec une psychologue, une assistance sociale...

Un contact pourra être établi avec les **professionnels de PMI**, qui seront le relais de la maternité pour vous et votre bébé lorsque vous rentrerez à la maison.

Tout au long de la journée, les professionnels du service sont à votre disposition pour échanger avec vous.





Votre retour à la maison

1 VOTRE SORTIE

Au moment de rentrer à la maison avec votre bébé, une sage-femme vous remettra des **consignes pour votre retour à la maison, votre suivi médical et celui de votre bébé**.

Les sorties de la maternité se font le matin à partir de 10h.

Un **suivi par une sage-femme libérale** peut être mis en place à votre retour à domicile. Ce suivi peut être anticipé et préparé pendant votre grossesse.



Lors de votre départ, n'oubliez pas de passer au **bureau des admissions** afin de **clôturer votre dossier** et régler les éventuels frais restant à votre charge (chambre particulière, repas et lit accompagnant). Un **bulletin de situation** précisant les dates de votre hospitalisation vous sera également remis.

2 LA DÉCLARATION DE NAISSANCE

Obligatoire, la déclaration de naissance doit être effectuée auprès de la mairie de Redon dans un délai de cinq jours suivant la naissance.

Pièces à fournir pour effectuer la déclaration de naissance :

- le **certificat de naissance** établi par le médecin ou la sage-femme
- la **déclaration de choix du nom et prénom** de votre enfant
- votre **pièce d'identité**
- votre **livret de famille**
- votre **carnet de santé**
- pour les parents non mariés : votre **acte de reconnaissance anticipé** (si celui-ci a été fait avant la naissance)

3 LES ACTIVITÉS POST-NATALES

Rééducation périnéale

Ces séances de rééducation vous seront prescrites à votre sortie et pourront être réalisées avec une sage-femme dans le service, **quatre à six semaines après la naissance.**



Vous pouvez vous renseigner ou vous inscrire auprès du secrétariat.





Droits et informations

① LA PERSONNE DE CONFIANCE

Si vous le souhaitez, **vous pouvez désigner une « personne de confiance », choisie librement dans votre entourage**. Si votre personne de confiance doit être consultée parce que vous n'êtes pas en mesure de vous exprimer, les informations jugées suffisantes **pour pouvoir exprimer ce que vous auriez souhaité** lui seront transmises.

② L'ENQUÊTE DE SATISFACTION

Soucieuse de votre satisfaction, l'équipe de la maternité vous remettra une enquête de satisfaction **Nous vous remercions de la compléter et de la remettre dans les boîtes aux lettres prévues à cet effet lors de votre sortie**. Vos remarques et/ou vos suggestions, permettront à l'établissement d'améliorer ses pratiques.

③ LA RELATION AVEC LES USAGERS

Votre reconnaissance représente toujours une grande joie pour les équipes qui vous ont pris en charge. N'hésitez pas à leur exprimer vos remerciements et à partager votre témoignage :

- par mail : relation.usagers@ch-redon.fr
- ou sur la page Google du centre hospitalier de Redon-Carentoir

Si vous n'êtes pas satisfaite de votre prise en charge, vous pouvez adresser une réclamation écrite à la direction du centre hospitalier :

Centre hospitalier intercommunal de Redon-Carentoir, Commission des usagers
8 avenue Étienne Gascon - 35600 REDON

4 LES DONNÉES PERSONNELLES

Dans le cadre de votre prise en charge, des données sont recueillies pour la constitution et le suivi de votre dossier administratif et médical. **La maternité s'engage à assurer la protection de vos données personnelles, en conformité avec la réglementation en vigueur et à respecter vos droits** concernant leur utilisation.

En application des dispositions de la loi de santé de 2002, **vous disposez d'un droit d'accès à votre dossier médical** en vous adressant par écrit à la direction du centre hospitalier de Redon-Carentoir.

Les informations recueillies lors de votre prise en charge font l'objet, sauf opposition pour motif légitime ou raison tenant à une situation particulière, d'un **enregistrement et d'un traitement informatique**.

Conformément aux dispositions du règlement général sur la protection des données (RGPD) et la loi n°78-17 du 6 janvier 1978 relative à l'informatique, aux fichiers et aux libertés, vous disposez sur vos données, selon les conditions prévues par la loi, d'un droit d'accès, de rectification, d'opposition, de limitation, de portabilité, et d'effacement.

5 LES INFOS UTILES

Contacts

- Sage-femme de garde : **02 99 71 71 34** (24h/24)
- Secrétariat de gynécologie-obstétrique : **02 99 71 71 82** (du lundi au vendredi)
- Standard du centre hospitalier : **02 99 71 71 71**

Pour toute question, vous pouvez également contacter la **sage-femme coordinatrice** de la maternité en passant par le secrétariat.

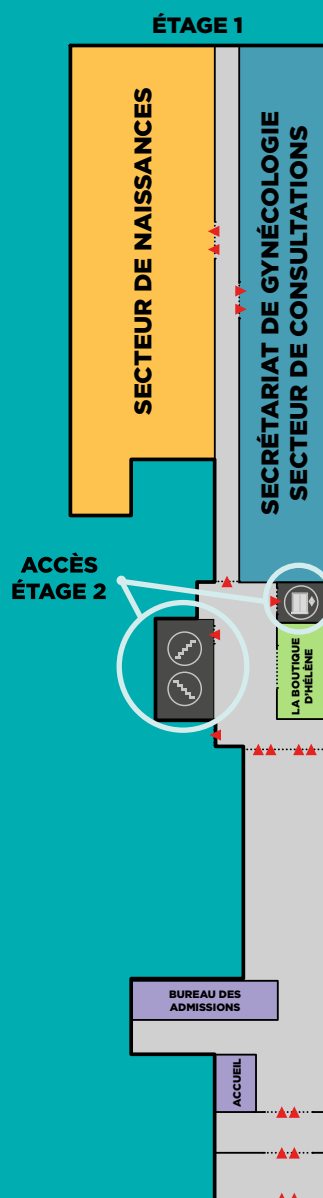
Accès

Centre Hospitalier Intercommunal Redon-Carentoir
8 avenue Etienne Gascon - CS 90262
35603 REDON Cedex

- **Étage 1** : secrétariat de gynécologie-obstétrique, secteur de consultations, secteur de naissances
- **Étage 2** : hospitalisation suite de naissance, hospitalisation grossesses pathologiques

ENTRÉE PAR LE SERVICE DES URGENCES
(la nuit de 20h30 à 6h)

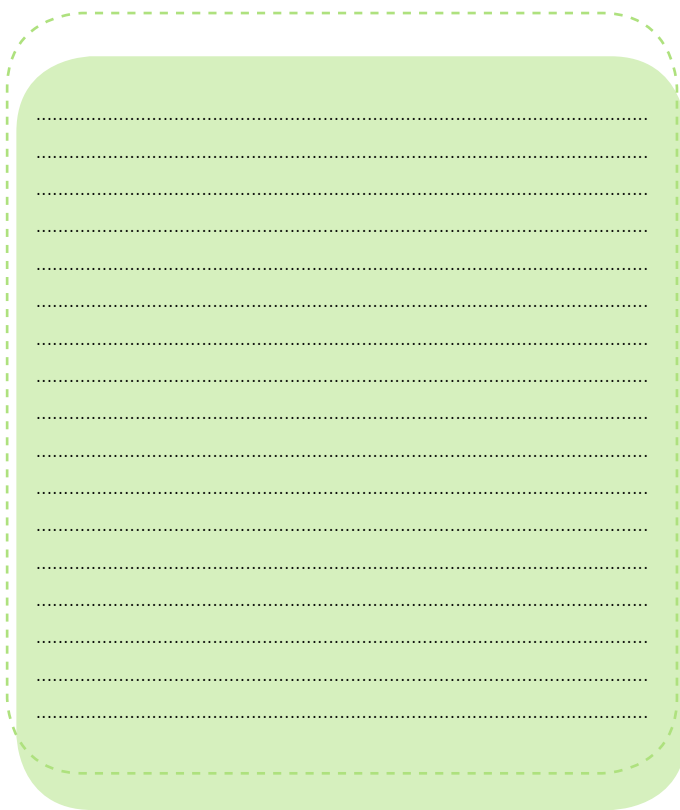
ENTRÉE PRINCIPALE
(la journée de 6h à 20h30)



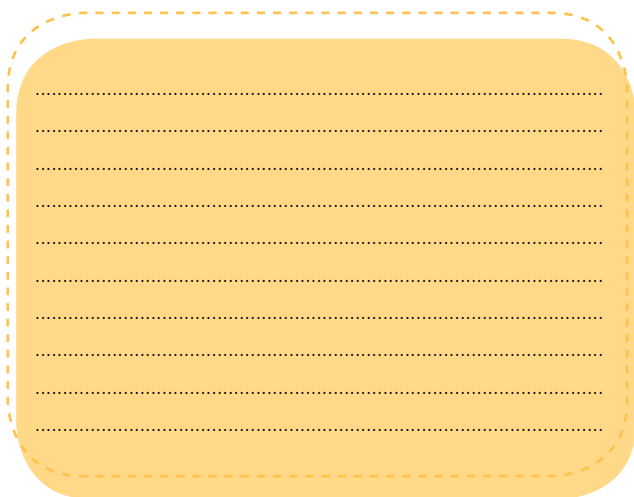
Vos notes personnelles :



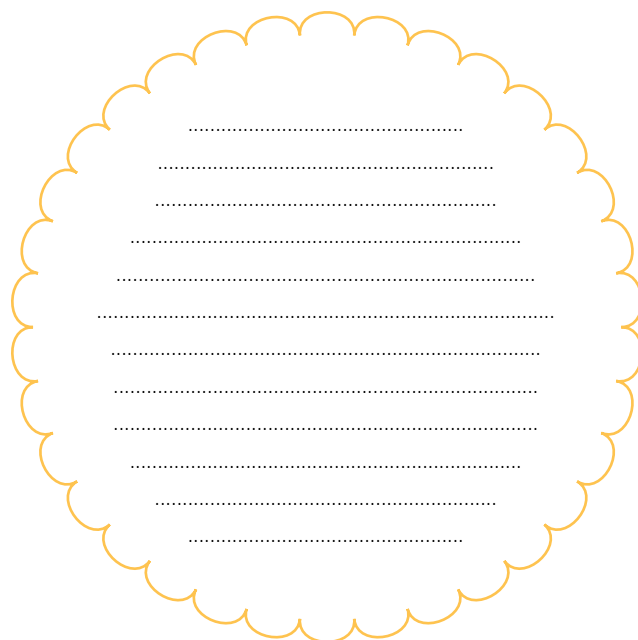
A purple cloud-shaped writing area with a dashed purple border and horizontal dotted lines for writing.



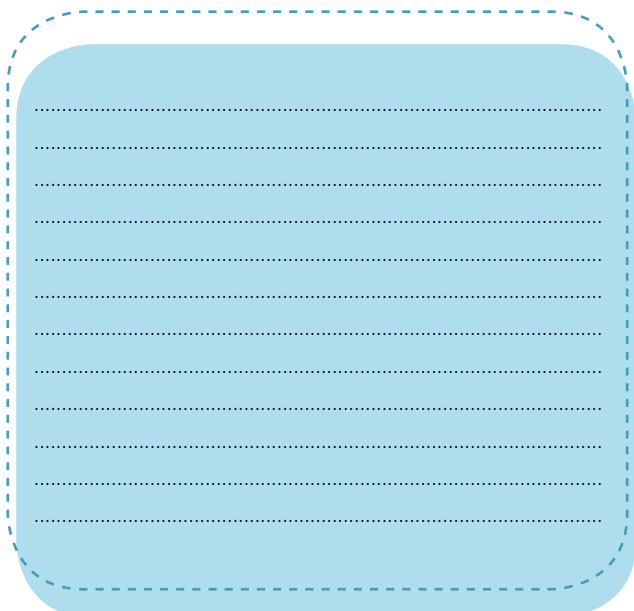
A green rounded rectangular writing area with a dashed green border and horizontal dotted lines for writing.



A yellow rounded rectangular writing area with a dashed yellow border and horizontal dotted lines for writing.



A yellow scalloped circular writing area with a dashed yellow border and horizontal dotted lines for writing.



A light blue rounded rectangular writing area with a dashed light blue border and horizontal dotted lines for writing.



A pink rounded rectangular writing area with a dashed pink border and horizontal dotted lines for writing.

A pink rounded rectangle with a dashed border and ten horizontal dotted lines for writing.

A yellow scalloped circle with a dashed border and ten horizontal dotted lines for writing.

A purple cloud shape with a dashed border and ten horizontal dotted lines for writing.

A pink rounded rectangle with a dashed border and ten horizontal dotted lines for writing.

A light blue rounded rectangle with a dashed border and five horizontal dotted lines for writing.

A white cloud shape with a dashed border and ten horizontal dotted lines for writing.

A light green rounded rectangle with a dashed border and ten horizontal dotted lines for writing.

“ **Nous vous remercions pour votre confiance
et vous souhaitons de vivre de beaux
instants autour de cette naissance !**

L'équipe de la maternité